

Лабораторна робота № 1 Створення таблиць

Мета роботи:

вивчити структуру об'єкта "таблиця" MS Access;
навчитися задавати полям різні типи даних.

Вступ

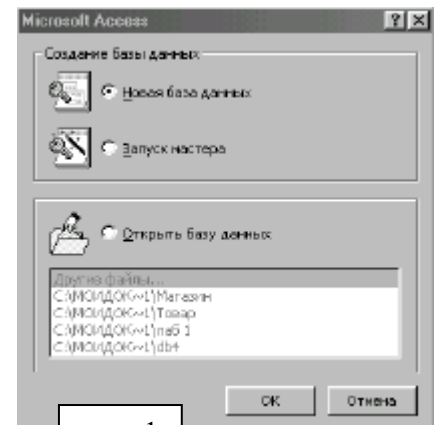
СУБД MS Access має наступну структуру:

- таблиці – для постійного зберігання даних;
- запити – для виклику даних з таблиць за певним шаблоном та їх подальшої обробки;
- форми – для зручного вводу і перегляду даних;
- звіти – для зручного виводу заданої інформації на друк;
- макроси – для задання властивостей об'єктів, що відкриваються і настройки порядку їх роботи;
- модулі – для спрощення виклику, раніше створених функцій.

Таблиці складаються із записів кожен з яких містить певну кількість полів. Поля – це стовпці таблиці, а рядки – записи. Внести запис в таблицю означає заповнити даними який-небудь рядок. Щоб створити таблицю необхідно визначити її поля, типи даних цих полів і, іноді, деякі додаткові властивості цих полів. Не всі дані займають однакове місце. Для їх компактного зберігання необхідно чітко визначити: це текстова або числова величина, дата або логічний символ. У базах даних під кожний тип даних резервується деякий простір, і якщо відомо, наперед, що він не буде використаний до кінця, його необхідно зменшити. Як це зробити ви побачите по ходу виконання даної роботи.

Хід роботи

- Запустіть програму MS Access.
- У діалоговому вікні, що з'явилося, встановіть опцію **Новая база данных** і підтвердіть операцію натиснувши кнопку **ОК** (див. мал. 1).
- В наступному діалоговому вікні **Файл новой базы данных** ви повинні у пункті **Папка:** вибрати диск та папку для нової бази даних, у пункті **Имя файла:** задати її ім'я (*Європа.mdb*) та натиснути кнопку **Создать**. На екрані з'явиться вікно з шістьма вкладками, це і є ваша база даних (поки що порожня).
- Перейдіть на вкладку **Таблицы** і натисніть кнопку **Создать**.
- У діалоговому вікні **Новая таблица**, що з'явилося, виберіть режим **Конструктор** і підтвердіть дану операцію.
- У вікні, що з'явилося **Таблица1 : Таблиц** у стовпець **Имя поля** ми будемо заносити імена полів нашої майбутньої таблиці (при цьому не можна використовувати деякі символи, в тому числі крапки та коми). У стовпці **Тип данных** будемо вибирати (використовуючи кнопку виклику зі списку) тип даних. А те, що заноситься в стовпець **Описание** потім з'являється, у вигляді коментарів, в рядку стану (для перевірки в одному з рядків цього стовпця напишіть фразу: моя перша база даних).



мал. 1

Як видно, з нижче перерахованих даних, нам необхідно створити наступні поля:

Ім'я поля	Тип даних
Код країни	лічильник
Країна	текстовий
Столиця	текстовий
Площа	числовий
Населення	числовий
Релігія	текстовий
Гроші	текстовий
Устрій	текстовий

Після вводу полів і типів даних бажано задати ключове поле. Оскільки, значення в ключовому полі повинні бути унікальними, тобто такими що не повторюються, то в цій якості слід вибрати

поле **Код країни**. Для цього необхідно натиснути правою кнопкою мишки на задане поле, і у меню, що з'явилося, вибрати команду **Ключевое поле**.

- Закрийте вікно конструктора, натиснувши кнопку закриття вікна **✕**, і при запиті про збереження змін натисніть кнопку **Да**. Далі у вікні **Сохранение**, що з'явилося, задайте ім'я – *Країни Європи*.
- Відкрийте таблицю для заповнення даними. (Зверніть увагу, що поле з типом даних лічильник буде заповнюватися самостійно). Дані для введення:

Країна	Площа	Столиця	К-ть населення	Основна релігія	Грошова одиниця	Держ. устрій
Греція	131 957	Афіни	10 055 000	православні	драхма	республіка
Ірландія	70 285	Дублін	3 553 000	католики	фунт	республіка
Ісландія	103 000	Рейкявік	248 000	протестанти	крона	республіка
Італія	301 277	Рим	57 401 000	католики	ліра	республіка
Ліхтенштейн	160	Вадуц	27 840	католики	франк	монархія
Люксембург	2 586	Люксембург	372 000	католики	франк	герцогство
Мальта	316	Валлетта	347 000	католики	фунт	республіка
Монако	2	Монако	28 000	католики	франк	князівство
Нідерланди	41 863	Амстердам	14 741 000	католики	флорін	монархія
Норвегія	323 878	Осло	4 202 000	протестанти	крона	монархія
Польща	312 683	Варшава	37 864 000	католики	злотий	республіка
Португалія	92 389	Ліссабон	10 349 000	католики	ескудо	республіка
Румунія	237 500	Бухарест	23 014 000	православні	лея	республіка
Швейцарія	41 293	Берн	6 626 000	католики	франк	республіка
Великобританія	244 110	Лондон	57 006 000	протестанти	фунт	монархія
Швеція	449 964	Стокгольм	8 415 000	протестанти	крона	монархія
Андорра	468	Андорра-ла-В'єха	51 400	католики	франк	князівство
Данія	43 092	Копенгаген	5 130 000	протестанти	крона	монархія
Фінляндія	338 145	Хельсінкі	4 952 000	протестанти	марка	республіка
Бельгія	30 518	Брюссель	9 865 000	католики	франк	монархія
Болгарія	110 994	Софія	8 978 000	православні	лев	республіка
Франція	543 965	Париж	55 860 000	католики	франк	республіка

- Закрийте вікно таблиці і відкрийте її в режимі конструктора.
- По черзі, переводячи курсор до кожного з текстових полів, задайте у вкладці **"Общие"** вікна **"Свойства поля"**, його розмір, виходячи з реальної довжини введених даних (за замовчуванням довжина поля = 50 символам).
- Перегляньте, які ще налаштування можна задавати текстовим полям.
- Перегляньте, які налаштування можна задавати іншим полям.
- Закрийте таблицю.
- Вийдіть з програми MS Access.